



Vredo iseliikuv lägalaotur

VT7028

Uus!



Vredo

Mitmekülgne lahendus

Vredo

Parim oma valdkonnas!

ETTEVÖTTESISENE ARENDUS

Vredo on põllumajandusmasinate tootjate hulgas juhtival kohal, mille regulaarses tootevalikus on peamiselt neli masinaliiki:

- Täiendkülvikud,
- Peenestiga pumbad lägasüsteemidele,
- Läginjektorid
- Iseliikuvad sõidukid.

Kõikide eelpoolnimetatute tootmine toimub täielikult ettevõtte sees ning oma ala parimat varustust kasutades. Vredo toodete müük toimub otse või hoolikalt valitud edasimüüjate kaudu nii siseriiklikult kui ka rahvusvaheliselt.

Ajalugu

Ettevõtte algus ulatub aastasse 1947, kui härra B de Vree, talupidaja poeg, alustas äri põllumajandusettevõtjana. "Tööpöld" oli lai ning kohandusvõtteid leiutades aidati masinatel vastu panna kohaliku Betuwe-ala nõudliku savipinnase töötlemisel.

Masinate kohandamisest mindi aeglaselt üle uute masinate välja arendamiseni. Põllumajandusettevõttest sai samm-sammult inseneriettevõtte millest omakorda kasvas välja iseseisev tehas.

1976. aastal tutvustas Vree oma esimest otsast lõpuni enda välja töötatud masinat - Vredo pealkülvi külvikut. Juba 80'date lõpuks kasutati Vredo läga-injektoritel sama kaksikkettapõhimõtet.

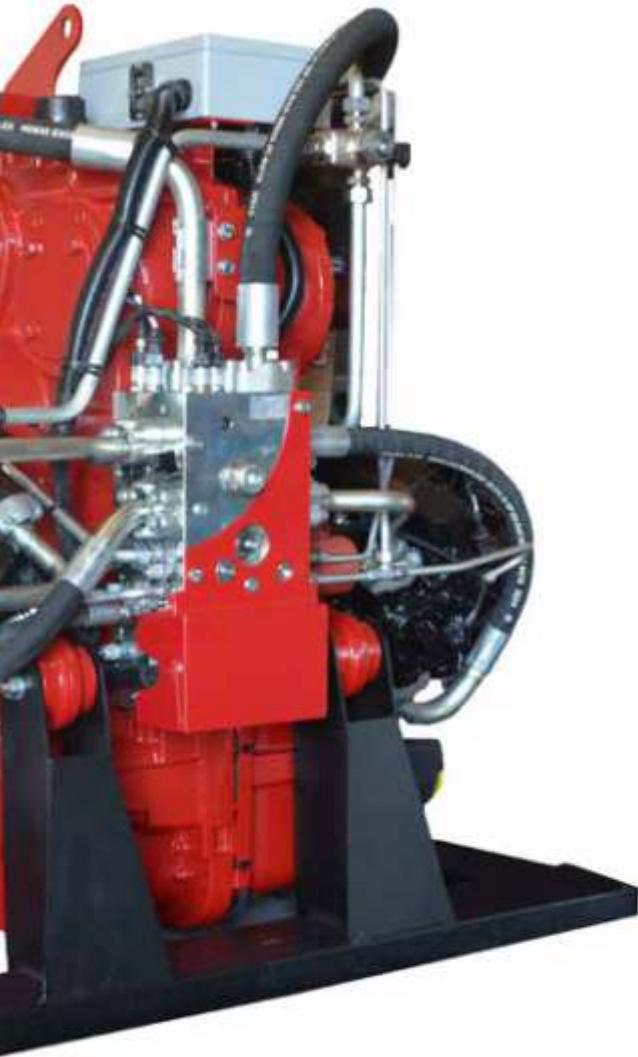
1989. aastal paigaldas Vredo lägapaaigi iseliikuva Horsch'i kolme-rattalise sõiduki otsa. See oli esimene Vredo kõrvalpõige iseliikuvate sõidukite juurde. Alates 1994. aastast on Vredo välja töötanud ja tootnud ettevõttesiseselt rohkem kui 400 iseliikuvat masinat.

Visioon

Vredo on oma masinate arendamise ja toomisega seadnud endale eesmärgiks kaasa aidata tööstuse arengule. Vredo jaoks on oluline, et tema partnerite ning klientide ja ettevõttevaheline suhtlus ja tehingud tooksid Vredo toodete näol kõikidele pooltele majanduslikku kasu.



SISUKORD



ETTEVÖTTESISENE ARENDUS	2
UUENDUSMEELNE JA SUUREM	4
JÕUÜLEKANNE	5
MASINA ÜLESEHITUS	6-7
VT7028 KONTSEPTSIOON	8-9
JÕUÜLEKANNE VT7028	10
TELJED JA TÕMBEJÕUD	11
JUHTIMINE JA KAALU JAOTUS	12-13
JUHIKABIIN	13
TEHNILISED ÜKSIKASJAD	14-15
VREDOTUGI/KOLOFOON	TAGA- KÜLG

VT7028 põhiomadused:

AINULAADNE VREDO CVT ÜLEKANNE

VÄGA MADAL KÜTUSE TARVE

MADALAIM PINNASESURVE REHVIGA

KOGU KERE VEDRUSTUS

RASKEVEOKITE TELJED JA PIDURID

UUE PÕLVKONNA LAOTUR

UUENDUSMEELNE JA SUUREM



Turu nõudlus suurema võimsusega lágalaotrite järele, millega läga pinnasesse kanda ning sõnnik laiali laotada, tõi endaga kaasa uue Vredo VT 7028 kahe- ja kolmeteljelise ülesehitusega mitmetalitlusliku masina.

Selle uue laoturi keskossa on paigaldatud Deutz'i V8 mootor (687 hj) koos uue Vredo VVT700 CVT jätku-jõuülekanedega. VT7028-l on terve kere vedrustus, kõik rattad roolitavad ning raskeveoki telg väliste ketaspiduritega. Laoturile on võimalik paigaldada uue põlvkonna põllumajandusrehve.

Masinal on lame laadimisalus, mis sobib erinevatele rakendussüsteemidele näiteks läga- ning veepaakidele, puiduhakkuritele, suhkrupeedikärude ning laoturitele. Tänu mootori ja ülekande paigutusele telgede vahel on raskusjaotus täiuslik ning raskuskese püsib madalal.

Selle mitmerakendusliku masina rehvi ja kaalu suhe on turul madalaim, säilitades selliselt kõige rohkem mulla urbsust.

Uus VT7028 ning selle ainulaadsed omadused...
... tööstuse löögirühm mitmerakenduslikkuse vallas!

Vredo

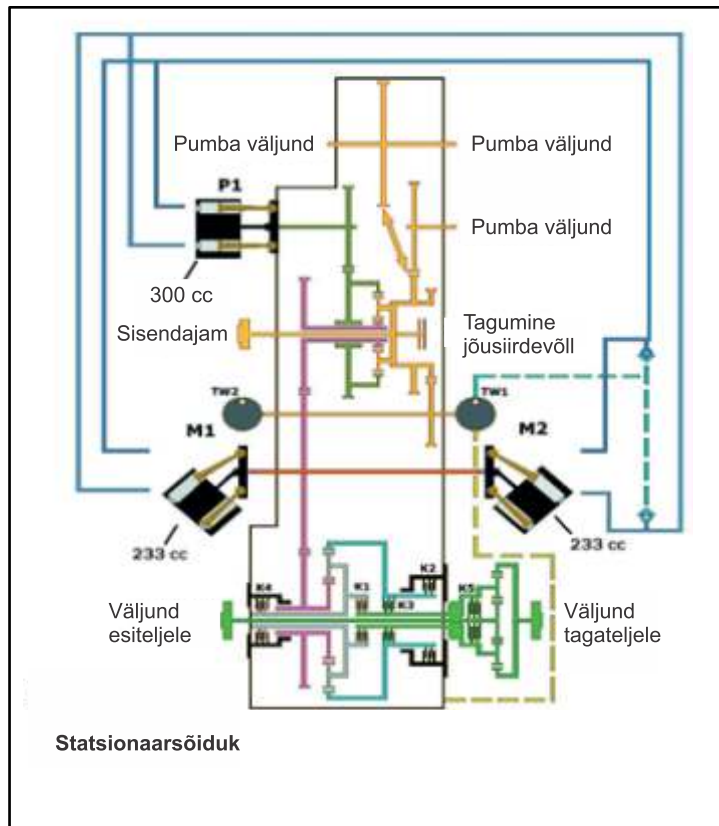


VREDO MUUTUV JÕUÜLEKANNE

Vredo VVT700

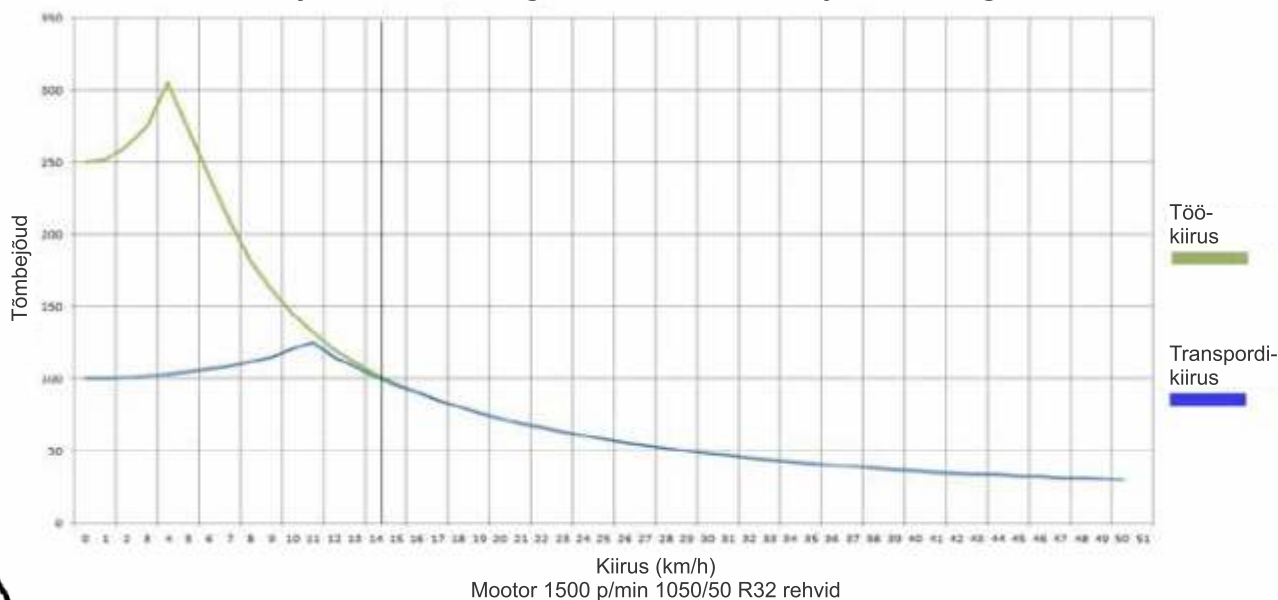
Kuna turul puudus sobiv CVT jõuülekanne uuele iseliikuvale laoturile, otsustas Vredo välja töötada ettevõttesiseselt VVT700 jätkujõuülekanne.

Vredo välja arendatud uus muutuv jätkujõuülekanne VVT700 on oma ala tehnoloogia tööstuses suurima veojõuga, sujuvaima kiiruse reguleerijaga ning madalaima kütusekuluga. Ühendades ainulaadse paindlikkusega hüdraulika ning mehaanilise jõuülekanne on Vredo loonud tõhusa, kolme pumbaväljundiga, süsteemi välisele hüdraulikale, täisvõimsusel mehaaniline jõuvõtuvõll ning pidev neljarattavedu võimalusega diferentsiaal-lukustuseks.



Tõmbejõud

Tõmbejõud - Kiiruste diagramm VT7028 VVT700 jõuülekannega



MASINA ÜLESEHITUS



Vredo lägasüsteem

Kaheteljeline VT7028-2 on varustatud 21000 m³ mahutavusega polüestrist lägapaagiga, kolmeteljeline VT7028-3 32000 m³ mahutavusega paagiga olles võimeline korraga vedama tervet poolhaaketsisterni. Peenesti ja sõelaga pump ja pumba ühendus asetseb masina esiküljel, mis võimaldab kabiinist, hoidlast ja tsisternilt suurepäraselt vaadet.

12000 l/min lägapump koos 10-tollise laadimistoruga võimaldab suurimat võimekust ning paindlikkust igasugustes tingimustes. Pumba ees asetsev Vredo peenesti ja sõelaga pump tagab lägasse sattunud suuremad osakesed sõelutakse välja või purustatakse, selleks, et vältida pumbakahjustusi või ummistusi. Raskeveoki roolitav tagumine 3-punkti kinnitus CAT 3N, 3 või 4N haakekonks on võimelised vedama kõiki turul olevaid injektoreid. Ühenduslüli roolimise toimub automaatselt kooskõlas diagonaalroolimisega.

Vredo lägalaotur

VT7028 lapik ning pikk laadimisalus nii kahe kui ka kolmeteljelisel masinal on suurepärase näiteks tahke sõnniku/komposti laotamise pealisehituse mahutamiseks. Paigalduskohad sobivad kaalusüsteemi monteerimiseks paigalduskohtade ja kere vahele. See võimaldab optimaalselt laoturi juhtimist ning tehtava töö jälgimist. Kaheteljelisel masinal on 18 m³ või 25-tonnine laotuskast, kolmeteljelisel 27 m³ või 35 tonnine laotuskast. Täpne laotustöö viiakse läbi optimaalse kütusekuluga tänu mehaanilisele tagumisele jõusiirdevõllile ja CVT jõuülekandele, mis hoiavad ajamipöördeid püsivana vastavalt töö iseloomule.



MASINA ÜLESEHITUS

Vredo veokast põllumajandus- saagile

VT7028 kere ülesehitus teeb sellest mitmekülgse masina võimaldades täita ka veoülesandeid põllumajandussaaagi (kartul, vili, suhkrupeet jne) transpordiks. Võimas väline hüdraulikasüsteem võimaldab õige voolu ja õlisurve tagamisega paigaldada masinale erinevaid laotuskaste.



Vredo puiduhakkur

VT7028 lisatarvikute valikus on ka masina tagaosas asuv mehaaniline ja vahetatava käiguga, täisvõimsusega jõusiirdevõll. Valikulist esijõusiirdevõlli veab mootor. Mõlemad jõusiirdevõllid pakuvad võimalust suure hobujõuvajadusega masinate ajamiseks nagu seda on puiduhakkur. Hakkuri kinnitus esiotsas võimaldab püsivat paigaldust või 3-punkti ühenduse kasutamist.



Vredo silobuldooser

Tänu esiotsas asuvale valikulisele CAT 3 kinnitusele on VT7028-2 ideaalne vahend silobuldooseriks. Esiküljele paigaldatud pumba ja peenestiga sõeluja ühendseadet ning paagitäitmissüsteemi saab kiirelt ning lihtsalt eemaldada, selleks et paigaldada buldoosriteri ning lisaraskused. Samuti teeb VVT700 CVT jätkujõuülekanne, masina sobivaks kasutamiseks silobuldooserina.



Vredo VT7028 traktorina

Tänu telgede ja VVT700 CVT ülekanne võimele taluda töötingimustes 550 hj ning 2650 Nm väändemomenti on VT7028 väga hästi sobiv ka raskete esemete vedamiseks. Väga suurt jõudu vajavateks veotöödeks saab masinat vajaduse korral lisaraskustega varustada. Ülekerevedrustus ning pikidiferentsiaal tagavad veatu jõuülekanne.

VT7028 ÜLESEHITUS

KABIIN

- Õhkvedrustusega Claas kabiin
- 2x7 tolline Hydac virtuaalterminal
- Istmesse paigaldatud juhtseade
- Ergonoomilised juhtkangid (2x)
- Grammer Maximo Super-Comfort iste
- Kliimaseade A/C
- Kaamera ja LCD värvierkaan
- ISOBUS juhtseade
- Kaassõitja iste

MOOTOR

- Deutz TCD 16.0 V8
- 8-silindriline V-mootor
- Mootorimaht 16 l
- Jõud 505 kW/687 hj
- Suurim pöördemoment 2890 Nm
- Heitkoguse aste 4/Tier 4 Final

VALGUSTUS

- Teetuled Bi-LED
- Xenon kabiinitöötuled
- LED töötuled

REHVID

- 900/60 R42
- 1050/50 R32
- 1250/50 R32
- 520/85 R42 + 380/90 R50

JÕUSIIRDEVÖLL (VALIKULINE)

- Kuni mootori täisvõimsus
- Eesmine jõusirdevõll otseühenduses mootoriga
- Tagumine jõusirdevõll

JÕUÜLEKANNE

- Vredo VVT700 jätkujõuülekanne
- Kiirusulatus 0-20 km/h 0-50 km/h
- VT7028-2 Pidev neljarattavedu
- VT7028-3 Pidev neljarattavedu pikidiferentsiaaliga

VAHETATAV SÜSTEEM

- 4 või 6 "twistlock" kinnitust
- Paigaldatavad kaalusüsteemid

3-PUNKTI HÜDRAULIKA

- 5 kahetoimelist liugurklappi
- Aja, voolu ja surve juhtimine
- Kontuurkontroll
- Ujuvasend
- Sügavuse kontroll
- Diagnoalroolimisega P/V pööramine
- Aktiivne haakeseadme vedrustus
- Põllutööl torsioonvedrustus
- CAT 3N, 3 ja 4N (poldiga)

TELJED JA VEDRUSTUS

- 3 planetaarjuhttelge (OMSI)
- Ketaspidurid
- Hüdraulilise vedrustusega esitelg
- Pööravad tagateljed (3-teljeline)
- Hüdraulilise vedrustusega tagatelg (2-teljeline)
- 4-ratta roolimine
- Diagonaalroolimine
- Ristdiferentsiaali lukustusega teljed

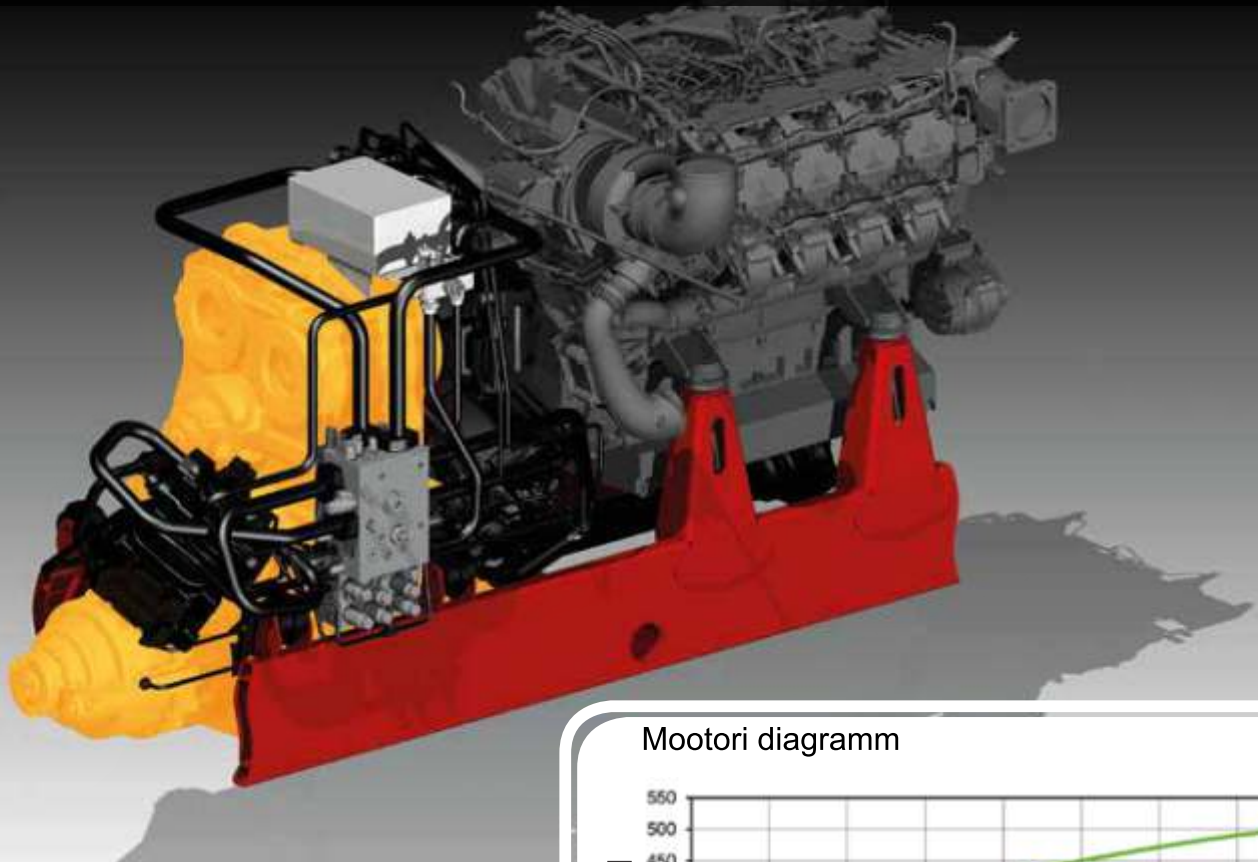
HOMOLOGEERIMINE

- Teedeveotelg
- Üldlaius 3.0 meetrit
- Suurim kiirus 50 km/h

TÖÖHÜDRAULIKA

- 2 koormuseseirepumpa, 190 l/min, maks. 200 baari
- Suletud pump 260 l/min, maks. 420 baari
- Õlipaagi maht 170 l
- Suur tõstevõime

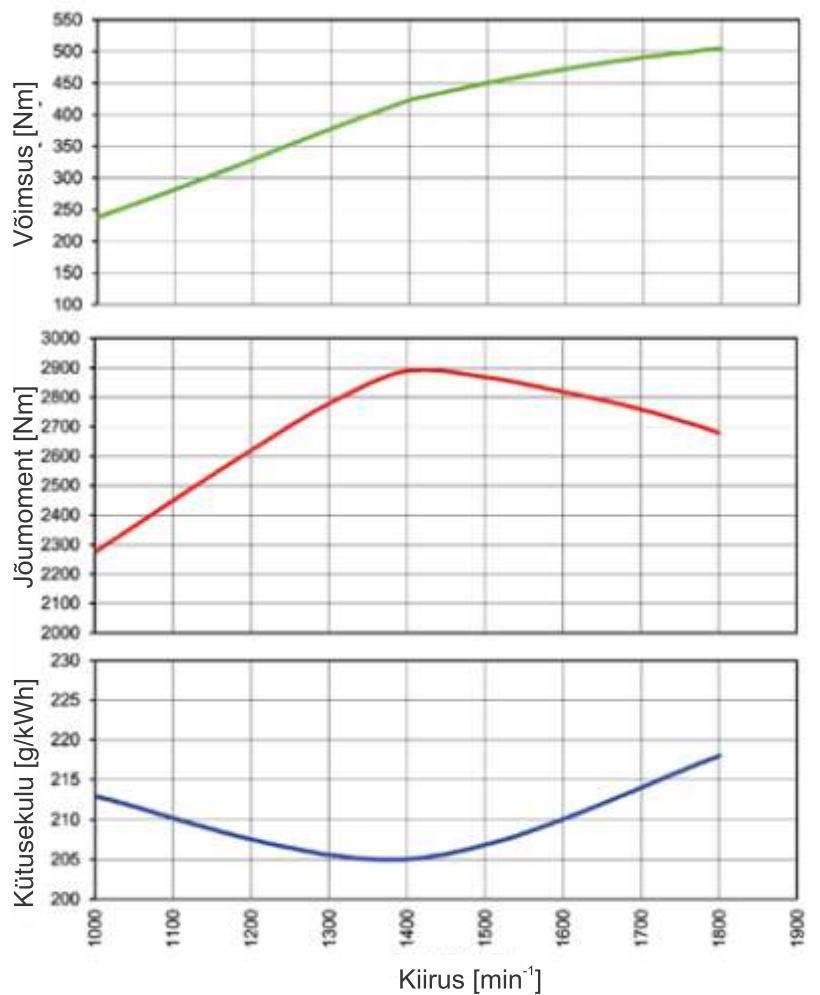
MOOTOR VT7028



Mootor

Deutz TCD 16.0 V8 mootoril on väga kompaktne ülesehitus 90 kraadi juures V-tüübil. Mootor on ehitatud vastavalt 4/Tier 4 Final heitkoguse määruse nõuetele ning sellel on modulaarne väljalasketoru hooldussüsteemi (EAT) SCR tehnoloogiaga. Võimas Common Rail sissepritse ning elektrooniline mootorikontroll (EMR4) "intelligent link" VVT700 CVT ülekandekontrollile, tagavad optimaalse mootoritöö madala kütusekuluga.

Mootori diagramm



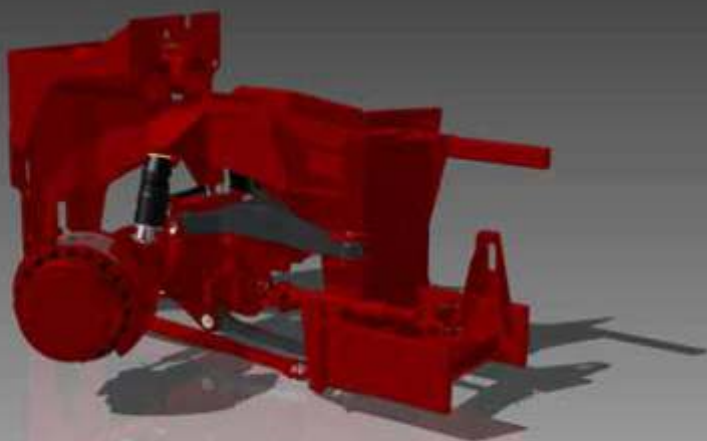
Ülekanne

VVT700 CVT jätkujõuülekanne on kokku pandud kahest peamisest osast: mehaaniline käigukast planetaarsete hammasajamite ning siduritega ja standard-hüdrostaatilise pumba ja mootoriga, mida pole käigukasti sisse ehitatud vaid paigaldatud kesta külge. Jõu jagamist juhtivatel varieeruväl hüdrostaatilisel pumbal ja mootoritel (2) on 233 cm³ nihe. Kiirusvahemikke on kaks 0-20 km/h ning 0-40/50 km/h, mida on võimalik vahetada käigu pealt.

Jõuülekanne on standardina vahetatav mehaaniline jõuülekandevõlli, mis kannatab mootori täisvõimsust. Kolm pumbapolstrit välistele hüdraulikapumpadele. Pidev esi ning tagarattavedu pikidiferentsiaaliga ning valikulise lukustusega.



Esitelje vedrustus



Teljed

Pühendunult loodud OMSI raskeveokite juhtteljed on võimelised kandma täiskoormust 50 km/h kiirusel. Telgedel on planetaarlõppülekanne ning välised ketaspidurid.

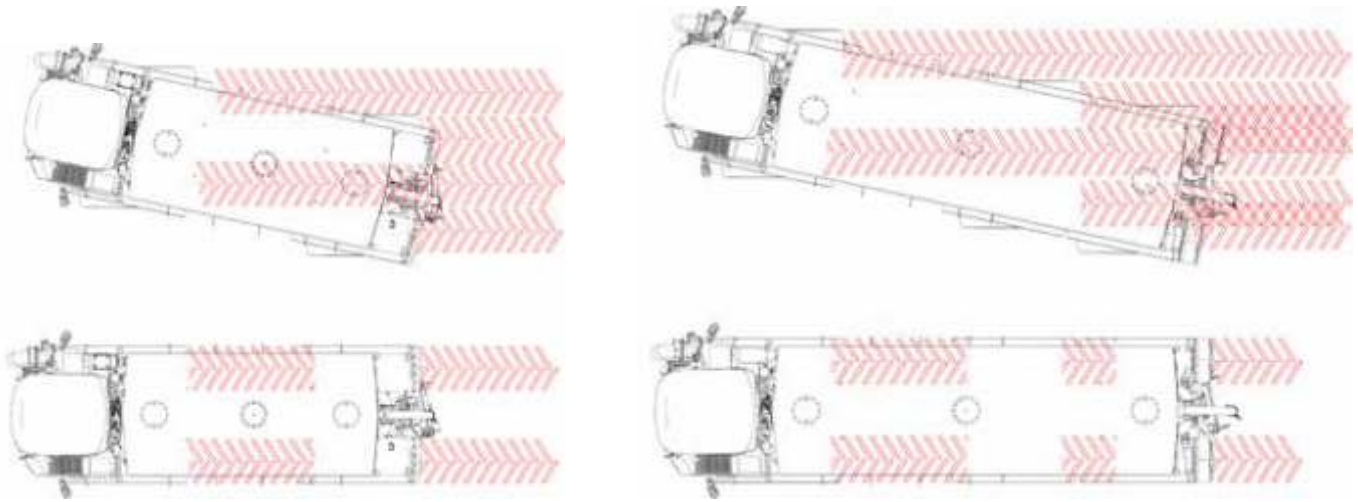
Sammlattidega telg VT7028-3



ROOLIMINE JA KAALUJAOTUS

Diagonaalroolimine

Diagonaalroolimine võimaldab masinat juhtida kõigi nelja või kuue rattaga teineteise järel nii, et võimalik on vältida liigse mullapinna kokkusurumist nn "crab steer". Samuti võimaldab nelja ratta juhtimine masina mugavat manööverdämist tööde käigus või transpordil.



GPS roolimine

Vredo varustab enda masinad standardina Trimble või JD GPS süsteemiga. Täielikult integreeritud süsteem toimib diagonaalroolimisega ideaalselt.



Idealne kaalujaotus

Masin on ehitatud optimaalse kaalujaotusega esi- ja tagatelje suhtes nii, et oleks võimalik kasutada madalaimat rehvirõhku kõigil kuuel rattal. Kabiin on optimaalse raskuse jaotuse suhtes paigutatud võimalikult kaugele esiotsa.



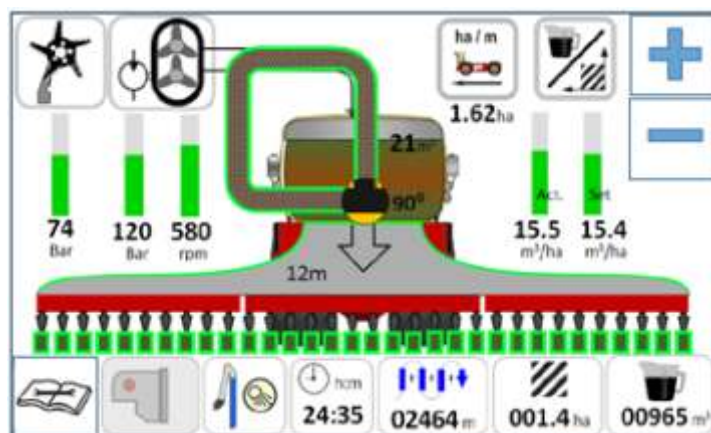
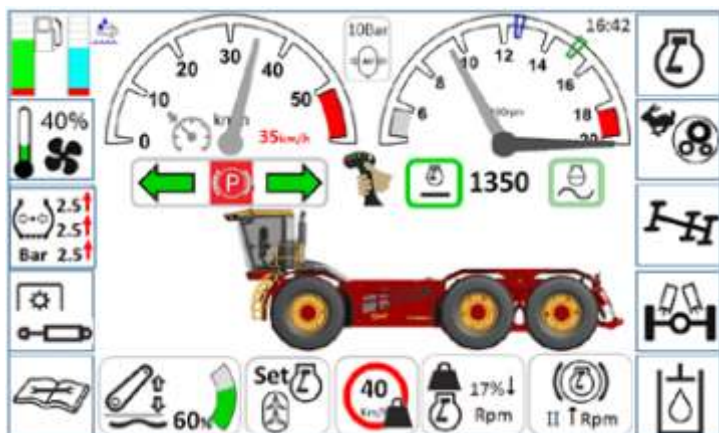
50%

50%

JUHIKABIIN

VT7028 ruumikas, vedrustatud mugav kabiin on koht, kus saab veeta pikki tööpäevi. Kabiin tagab juhile turvalise, vaikse ja mugava töökoha. Suur klaasipind pakub head nähtavust ning mugavus on viidud veel kaugemale kliimaseadme, konditsioneeriga ning ülimugava vedrustatud istmega.

Pardajuhtseadmelt saab kõiki ülesandeid täide saata väga ergonoomiliselt. Kaks teineteisele lähedal asetsevat juhtkangi teevad töötamise väga lihtsaks. Suur 2 x 7 tolline värviekraan kuvab juhile vajalikku teavet masina ning töökäigu kohta.



TEHNILISED ÜKSIKASJAD

	Vredo VT7028
Mootor	Deutz TCD 16.0 V8
Silindreid	V-8
Kubatuur	15,98 liitrine
Nominaalsed p/min	1800 p/min
Nominaaljõud	505 kW / 687 hj
Suurim pöördemoment	2890 Nm @ ≈ 1400 p/min
Heitkogus	Stage 4 / Tier 4 Final
Paagimaht (kütus AdBlue)	650 liitrit 85 liitrit
Ülekanne	Vredo VVT700 CVT / Vario
Kiirus	Edasi 0-20km/h, 0-50km/h, astmeteta
	Tagasi 0-15km/h, astmeteta
Nelikvedu	Pidev, lukustatava diferentsiaaliga VT7028-3
	Pidev VT7028-2
Raam	Kokkukeevitatud kere (tömbeterasest)
Variandid	Standardkere, lisavalikuna 1 tagatelg
	Standardkere, lisavalikuna 2 tagatelge
Teljed	OMSI roolitavad teljed
Diferentsiaal teljelukk	Esi- ja tagatelg (-teljed)
Teljevedrustus	Esitelje hüdrauliline vedrustus
	Tagatelje hüdrauliline vedrustus (2 telge)
	Tagumine sammlattidega telg (3 telge)
Roolimine	Esiteljeroolimise/4 ratta roolimise, diagonaalsoolimise, paremale ja vasakule.
Pidurid	Knott
Tööpidur	Siduriketas, hüdrauliliselt aktiveeritud
Seisupidur	Vedrukaetud siduriketas ülekandeväljundina esiteljele
Rehvid	
	IF900/60 R42 standard
	1050/50 R32, IF1000/55R32
	1250/50 R32
	520/85 R42 + 380/90 R50 Topeltrehvid
Tööhüdraulika	SauerDanfoss
Koormaseire, maks. vool ja surve	2x 190 L /min rõhul max. 200 baari
Välised hüdraulikaklapid	4 kahesuunalist klappi
Kinnine hüdraulika max. vool ja surve	260 L/min rõhul max 420 baari
Hüdraulika õlipaagi maht	170 liitrit
3-punkti kinnitus	
Kategooria	CAT 3N, 3 ja 4N
Veokonksu käigupikkus	660mm, max kõrgus 1000 mm@900/60 R42 rehvid
Tõstejõud	75kN püsivalt üles kuni 105 kN
Funktsioonid	Aktiivne survejuhtimine/vabastussüsteem ujuvasend sügavuskontroll

TEHNILISED ÜKSIKASJAD

Juhitav	Kontrollitav parem/vasak diagonaalroolimine
Vedrustus	Veorežiimil aktiivne
	Põllutöödel torsioonvedrustus
Välised funktsioonid	Paremal ja vasakul poritiival surveüliti
Kabiin	Claas
Vedrustus	Kogu kabiini vedrustus
Iste	Õhkvedrustus Grammer Maximo Super-Comfort iste Kaassõitjaiste
Kliimaseade	Climatronic
Peeglid	Elektriliselt reguleeritavad ja soojendatavad peeglid
Töö juhtimine	Juhtkangidega pardakompuuter ja juhiistmele paigaldatud ISOBUS terminal
	Kaamera ning LCD värviekraan, raadio/CD-mängija
Valgustus	
Teetuled	Bi-LED
Töötuled kabiini ees	2x Xenon / 2x Halogeen
Sõiduki töötuled	LED
Vilkur	2x kabiinil, 1x tagaküljel, halogeen
Lägasüsteem	
Peenestiga sõeluja ja pumba üksus	12.000-liitrine Vogelsang väljasurvepump
Peenestiga sõeluja	Vredo FT 6200
Imur	10 tolline, 120 kraadine pöördenurk
Mahu juhitavus	Läbi ISOBUS'i, juhitava kiirusega
Plastiktisistern	21000l 2-teljelisel masinal 32000l 3-teljelisel masinal
Mõõtmed	
2 teljega masina üldpikkus	8,60 m
3 teljega masina üldpikkus	11,10 m
Üldlaius	3,00 m
Kõrgus (1050 rehvidel)	3,80 m
Kõrgus maapinnast (1050 rehvidel)	0,45 m
Teljevahe (2 telge)	4,80 m
Teljevahe (3 telge)	4,80 m + 2,50 m
Pöörderaadius (väline läbimõõt)(2 telge)	14,30 m
Pöörderaadius (väline läbimõõt)(3 telge)	19,20 m
Tühikaal kokku	
Tühikaal 2 telge	tühjana 19.500 kg
Tühikaal 3 telge	tühjana 26.200 kg
Seeriatäpsustus	
	Automaatne keskmäärimine
Valikud	
	Rehvirõhu kesküsteem automaatkontrolliga GPS-RTK Trimble või JD roolismehhanism Lisa tee-transporti telg Täisvõimsusel Jõusirdevõll ees ja taga esi-kolmepunkti haakeseade valikud nõudmise korral
Vredo Dodewaard BV jätab endale õiguse brožüüris leiduvate toodete kuju ning täpsustusi muuta etteteatamata.	

VREDO KLIENDITUGI



Meie filosoofia

Vredo filosoofia on "ehitatud toimima": kuid siiski vajab iga masin, ükskõik kui usaldusväärne, korrapärast hooldust, et püsida töökorras. Et hooldustöö oleks nii kerge kui võimalik, oleme oma masinad ehitanud teenus-sõbralikuks. Vredo toetus varuosade ja teenusega on kliendipõhine, usaldus- väärne, asjatundlik ja kiire.

Varuosad

Vredo hoiab laos piisavat varu enamlevinud varuosi. Vredo originaalvaruosa ostmisel ostad kvaliteeti ja meelegi. Meie varuosade tootmine toimub kõrgeimate nõuete alusel.



Klienditeenindus

Vredo esindustes on olemas pädevate ja õppinud mehaanikute meeskond, kelle ülesandeks on tagada meie Sinu masina töö tagamine isegi väga kiiretel aegadel. Tänu meie tehnikute meeskonnale suudame pakkuda kiiret ja toimivat remonditeenust mistahes maailma nurgas.

Kontaktinfo

Väljaandja:

Vredo Dodewaard BV
Welysestraat 25a
6669 DJ DODEWAARD
Nederland

T: +31 488 411254
F: +31 488 412471
E: sales@vredo.com
W: www.vredo.com

Ole meie 
uudistega kursis!

 facebook.com/Agritehnika

Autoriõigused © 2016 Vredo Dodewaard BV. Kõik õigused reserveeritud. Toodud informatsioon on trükkimise hetkel korrektne.


**AGRI
TEHNIKA**

Esti Agritehnika OÜ
☎ +372 5670 0959
☎ +372 684 3316
✉ info@agritehnika.ee
🌐 www.agritehnika.ee

🏠 Türi 5, Tallinn
(müügiplats, kontor)
🏠 Viljandi mnt 124,
Rapla
(müügiplats)

Parim oma vald-
konnas!